

STEP KIT「X-TREAD」 / ステップキット「X-TREAD」

[Parts No. 559-118-V000]

Applicable model 適応車種

SUZUKI “GSX-8S/R” EM1AA (23-)

Specifications 仕様

ポジション詳細
(STD比)

- ・4 ポジション可変 ・正チェンジ、逆チェンジ仕様
- ・ 4 positions are selectable. (2 is recommended)
- ・ Gear change patterns : Regular and Reverse

Position 1	15mm BACK	32.5mm UP
Position 2(推奨)	15mm BACK	44.5mm UP
Position 3	27mm BACK	32.5mm UP
Position 4	27mm BACK	44.5mm UP

Usage notes 使用上のご注意

- Be sure to read this manual carefully before starting the installation.
- Yoshimura Japan will not bear any responsibility for any losses caused by improper use or installation of this product.
- This manual must be retained until the product is scrapped.
- ご使用前に必ず本取扱説明書をお読みください。
- 本製品の誤った使用や取り付けによって生じた損害については当社は一切その責任を負いません。
- この取扱説明書は、本製品が破棄されるまで確実に保管してください。

Safety precautions 安全上のご注意

! WARNING 警告 Indicates potential hazards that may cause serious accident
反すると重大な事故の原因になります。

- Products installation must be proceeded with appropriate qualification or knowledge.
- Follow instructions on the instruction manual and service manual.
- Make sure all bolts and nuts are sufficiently tightened.
- Pull over the motorcycle if abnormal noise or troubles are detected.
- 製品の取り付けは適切な資格、知識を有する人が行ってください。
- 取り付けや点検は取扱説明書またはサービスマニュアルに記載の方法、要領に従ってください。
- ボルトやナットはサービスマニュアルに従い規定トルクで締め付けをしてください。
- 走行中に異音や失速などの異常が発生した場合は、直ちに車両を安全な場所に停止させ、走行を中止してください。

! CAUTION 注意 It indicates potential hazards that may cause injury or product damages.
反すると傷害や製品損傷の原因となります。

- Cool down engine and muffler before installing or any other work on Yoshimura genuine parts.
- Make sure the Motorcycle is securely positioned on the sufficiently flat place.
- Wear gloves not to get injury when installing products.
- 製品の取り付けは、必ずエンジン・マフラーの冷間時に行ってください。
- 製品の取り付けは、平坦な場所で車両を十分に安定させて行ってください。
- 製品の取り付けは、グローブなどを着用し、製品のエッジ部に注意して行ってください。

アルミ製品について

- 本製品のアルミの着色はアルマイト処理にて行っており、アルミ自体の表面に酸化皮膜を形成し着色されてます。
- アルマイト層は5～25ミクロン(0.005～0.025mm)程の厚みの膜のため、接触や摩耗によりシルバーのアルミ地が現れますが、機能に影響はありません。
- アルマイトによる着色は繊細な調色が困難な為、ロットや材質の違いにより色の誤差があります。
- 紫外線、薬品、洗剤、熱などの要因により、脱色、変色、退色、ヒビ割れすることがあります。
- アルマイト処理の特性上、着色が欠けている場所(電極接点部分)があります。

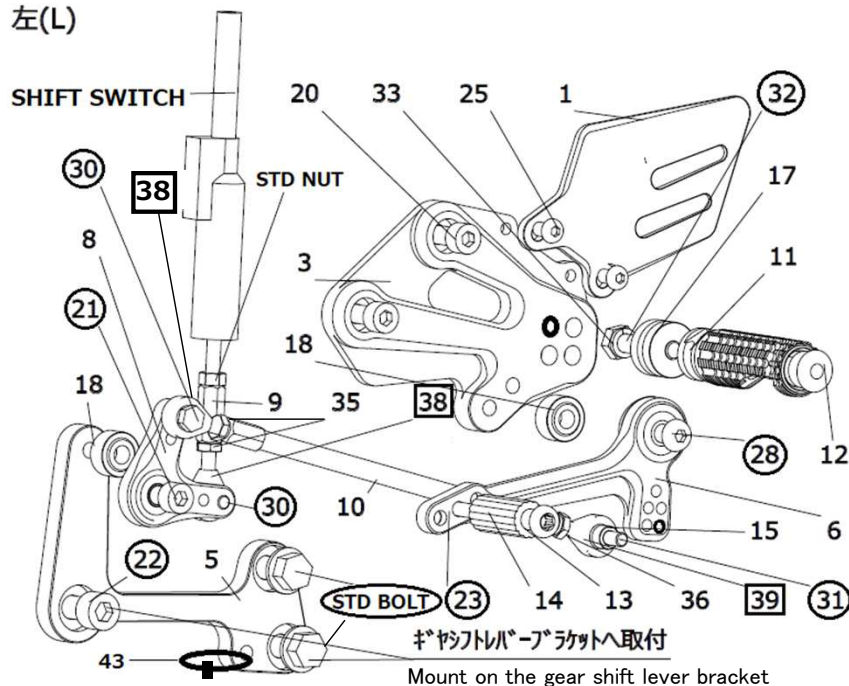
上記についてはアルマイトの性質上避けられないため、クレーム・保証の対象になりませんので予めご了承ください。

Set contents セット内容

※印の部品の購入はオンライン登録が必要です。

No.	Part No.	Description 品名	Q'ty	No.	Part No.	Description 品名	Q'ty
1	559-50A-V110	ヒールプレート Type-2 LH(QRJ-ド付き)※	1	22	V-SH010-020	キャップボルト P1.25M10x20	1
2	559-42C-V210	ヒールプレート Type-5 RH※	1	23	V-LH006-020	ロ-ヘッドキャップボルト M6×20	2
3	V-004-SP199YGL	ステッププレートL※	1	24	V-BH005-040	ボ-タンキャップボルト M5×40	1
4	V-004-SP199YGR	ステッププレートR※	1	25	V-BH006-010	ボ-タンキャップボルト M6×10	2
5	V-004-GS8SSB	シフトバー	1	26	V-BH006-025	ボ-タンキャップボルト M6×25	2
6	V-004-CP5675YG	シフトペダルSCP65-75※	1	27	V-BH008-025	ボ-タンキャップボルト M8×25	1
7	V-004-HBP180YG	ブレーキペダルHBP180※	1	28	V-BH008-035	ボ-タンキャップボルト M8×35	1
8	V-004-CB001BK	VRリソク	1	29	V-BT005-008	六角ボルト M5×8	1
9	V-004-CR025SV	ロソクナットM6-25	1	30	V-BT006-018	六角ボルト M6×18	2
10	V-004-CR180BK	シフトナット180	1	31	V-BT006-025	六角ボルト M6×25	1
11	V-R04-FP101YG	ステップバー※	2	32	V-BT008-040	六角ボルト M8×40	2
12	V-004-FP002	ステップバーエンドキャップ	2	33	V-SW008C	スプリングワッシャー M8	2
13	V-004-FP003BK	ヘ-ダルバル-AL	2	34	V-NT005	ナットM5	1
14	V-004-FP004	ヘ-ダルラバー	2	35	V-NT006S	薄型ナットM6	2
15	V-KL061006GD	スヘ-サー-カラー t6GD10x6	1	36	V-NT006SL	薄型ナットM6	1
16	V-KL171506	スヘ-サー-カラー 15x6.t17	1	37	V-NTL0062	ロソクナット2M6	1
17	V-KL152408YG	ヘ-スカラー15※	2	38	V-004-LE001	ロッドエンドM6♂R	2
18	V-004-SK1001BK	ステップカラー Φ20t10-M8	2	39	V-004-LE002	ロッドエンドM6♂L	1
19	V-SH006-040	キャップボルト M6×40	1	40	V-004-LE005	ロッドエンド6-M8 ♀	1
20	V-SH008-020	キャップボルト M8×20	4	41	V-007-BS011	PULLインサーターΦ16	1
21	V-SH008-035	キャップボルト M8×35	1	42	V-007-BS007	リターンスプリング40	1
				43	831-002-150	タイラップ150	1

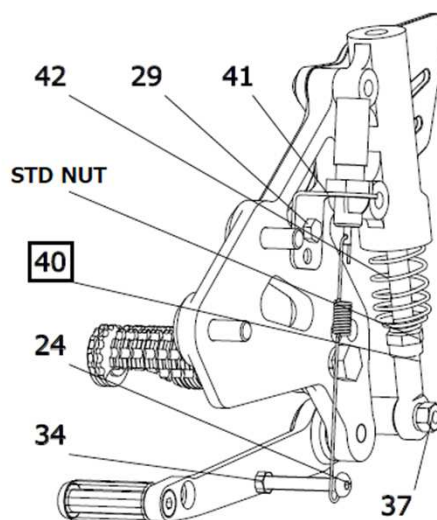
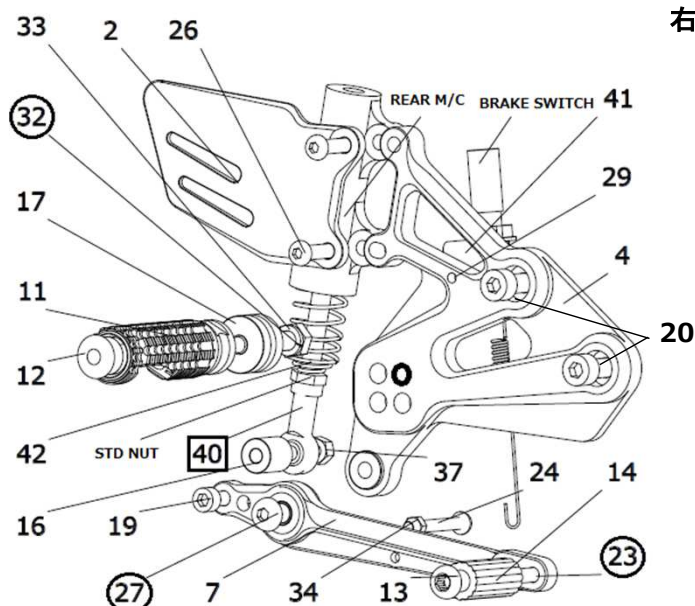
左(L)



- ① サービスマニュアルを参照しSTDステップを取り外し、分解図とトルク表を参照し本製品を取り付けます。このとき、怪我防止のためステップバー(11)を養生し作業してください。
- ② ステップバー(11)、ペダル(6,7)、ペダルバー(13)をお好みの位置に合わせます。ヨシムラ推奨取り付けポジションは分解図の太線の位置です。
- ③ リヤマスターシリンダーのプッシュロッド部にリターン springs (42)を入れ、STDのナットを1つ使用し付属のロッドエンド(40)を取り付け、ブレーキペダル(7)の高さを調整してください。
- ④ ブレーキスイッチはスイッチステー(41)にはめ込み、ペダル側のボルト(24)にスプリングを引っ掛けてご使用ください。
- ⑤ ブレーキスイッチの調整を行い、ブレーキランプの点灯を確認してください。
- ⑥ シフトベース(5)の穴にタイラップ(43)を通し、ブリザーホースを外側に止めてください。
- ⑦ 各部の静止時・可動時の干渉が無いこと、操作の不具合が無いことを確認し増締めしてください。
- ⑧ 完成後、及び走行前には必ず点検・増締め・調整してください。

- ① Follow Genuine Service Manual to remove stock rear sets and attach X-TREAD. At that time, cover step bars with cloth to prevent injury. Tighten bolts and nuts according to the diagram and torque list.
- ② Set position of step bars and levers. Recommended positions are marked with bold circles on the diagrams. Make sure to apply thread locking fluid and grease as shown on the diagrams.
- ③ Insert return spring (42) into the push rod part of rear master cylinder, install rod end (40) using one stock nut and adjust the height of the brake pedal.
- ④ Fit brake switch into switch stay (41) and hook spring to the bolt (24) on pedal side.
- ⑤ Adjust the brake switch and check that the brake lamp lights up.
- ⑥ Pass the tie wrap(43) through the hole in the shift base(5) and secure the breather hose to the outside.
- ⑦ Keep enough clearance between rear sets and other components.
- ⑧ Retighten all the bolts and nuts before riding.

右(R)



If any failure was found, please stop installing and using, notify Yoshimura Japan through the selling dealer. Please note that Yoshimura Japan do not take any responsibility or liability for any damage or loss caused through using this product.

製品に不具合のある場合は取り付け及び使用を中止し、(株)ヨシムラジャパンまでご相談ください。尚、本製品の使用に起因する損害については当社はその責任を一切負いません。

Yoshimura Japan Co.,Ltd.
6748 Nakatsu, Aikawa-machi, Aiko-gun,
Kanagawa-pref. 243-0303 Japan
(株)ヨシムラジャパン

〒243-0303 神奈川県愛甲郡愛川町中津6748
お問い合わせ:

<https://www.yoshimura-jp.com/contact/inquiry>

